



CFPGO

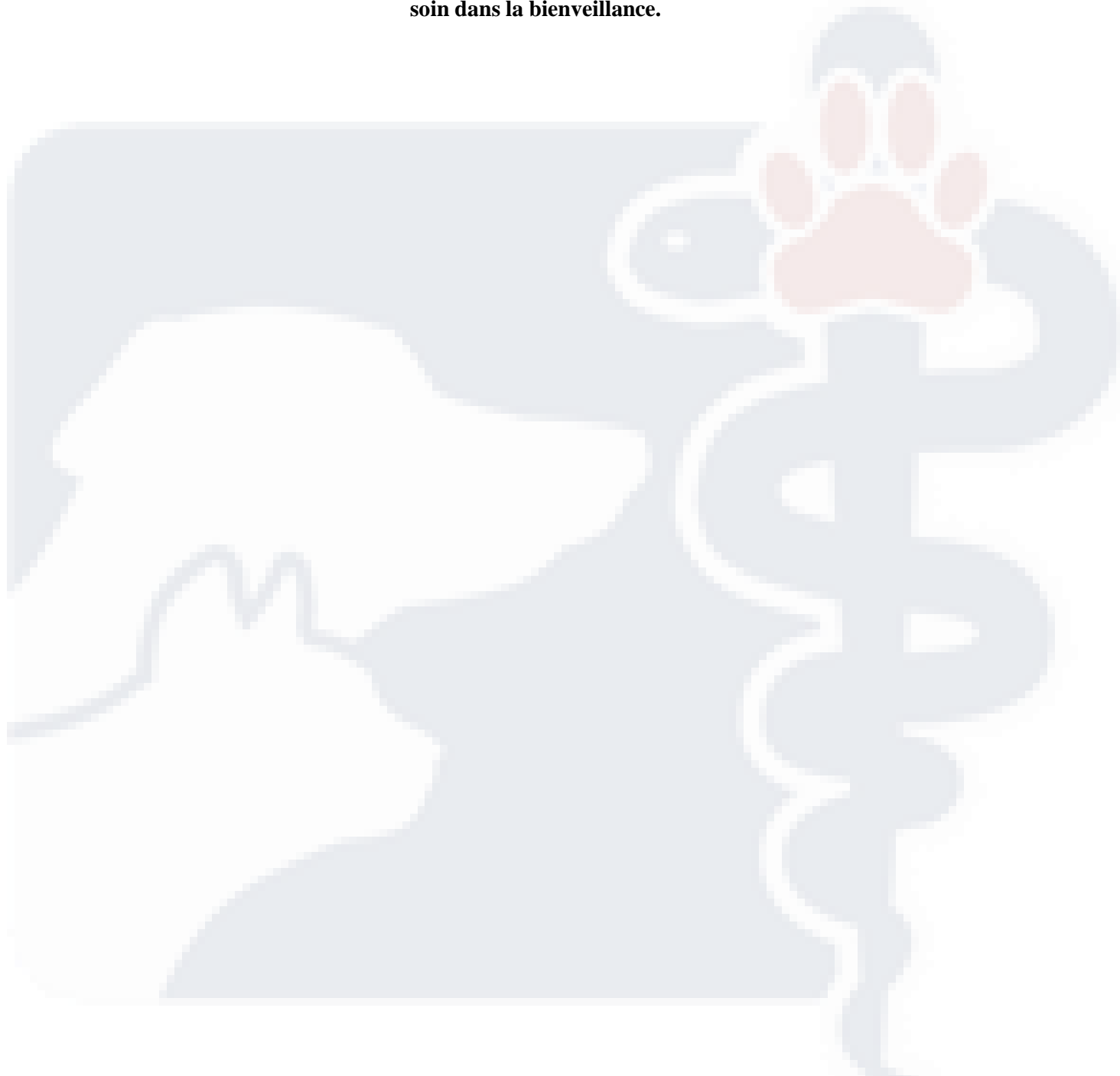
Centre de Formation Professionnelle du Grand Ouest

Secteur médical - paramédical
Médico-social et éducatif



Nos formations s'adressent aux professionnels du secteur médico-social et éducatif, aux établissements, centres hospitaliers, associations, à tout professionnel ou bénévole pratiquant une relation d'aide auprès d'un public fragilisé.

Nous privilégions le développement de compétences dans l'accompagnement, la relation d'aide, non médicamenteuse, dans le respect de la personne accompagnée: **acquérir des compétences, un savoir-être autant qu'un savoir faire, pour prendre soin dans la bienveillance.**



Nous proposons des formations en intra et inter établissements, des formations " à la carte " pour répondre aux problématiques réelles et besoins ciblés, des audits, supervisions et analyses des pratiques.

Nos thématiques:

**Développement de l'enfant, troubles neuro-développementaux, handicap et polyhandicap, vieillissement normal et pathologique, associé ou non au handicap,
Snoezelen, Médiation animale, art-thérapie, développement de projets en milieu scolaire, soins palliatifs, pédiatrie,**

<u>Nos formations</u>	<u>Page</u>
Formation SNOEZELEN: Sensorialité et bien-être pour une relation privilégiée	p 4
Intégrer la présence de l'animal comme médiation sensorielle et relationnelle au cœur de la philosophie SNOEZELEN	p 6
Bienveillance et adaptation dans l'accompagnement de la personne handicapée vieillissante	p 8
Définir, et comprendre, pour mieux appréhender les « troubles du comportement » chez le sujet âgé présentant un syndrome démentiel (avec option ou non: quelle place pour l'animal médiateur?)	p 10
Soins palliatifs et relation d'aide: l'apport de la médiation animale?	p 12
Les particularités du traitement de l'information sensorielle dans L'AUTISME : Quelle place pour l'animal médiateur?	p 13
Semaine découverte de la médiation animale : Avec quel animal, pourquoi, comment ?	p 15
Formation complète: Intervenant en Relation d'Aide assisté par l'Animal Médiateur	p 16
Autres formations sur demande – inter – intra établissement:	
Savoir-être et savoir-faire face au refus de soins	
Question éthique dans la relation d'aide: vous avez dit « bientraitance »?	
L'animal, véritable auxiliaire de soins?	
Intégration de la médiation animale en milieu scolaire ordinaire et adapté	
L'animal médiateur dans le cadre de la toute petite enfance: développement psycho-moteur-comportemental et conscience de soi	
L'animal médiateur comme véritable aide au diagnostic (bilans, évaluations, ..) (public: médecins, psychiatres, psychologues, psychomotriciens, ...)	
Des formations « à la carte » pour mieux répondre aux besoins des établissements	
Et des stages d'éducation canine spécifique aux programmes de médiation animale	

Objectifs :

Expérimenter, se familiariser avec le concept SNOEZELLEN
Comprendre la démarche – Analyser les problématiques
Approfondir les méthodes de communication verbale et non verbale à travers les sens
Utiliser des matériels spécifiques et outils d'évaluation
Développer SNOEZELLEN en équipe au quotidien et l'intégrer au projet institutionnel
Proposer du bien-être psychique et physique
Maintenir ou restaurer l'estime de soi
Rendre acteur l'accompagnant et l'accompagné
Aborder les aspects déontologiques et éthiques

Compétences visées

Proposer des accompagnements adaptés, des ateliers, autour de la sensorialité et du bien-être dans le quotidien de la personne aidée.
Mettre en place et pratiquer des séances SNOEZELLEN, intégrer cette philosophie dans le quotidien des personnes accompagnées et des accompagnateurs / aidants / soignants.

Contenu :

Théorie

Le concept SNOEZELLEN : une philosophie

Histoire et évolution du concept – origine et fondements
La proposition SNOEZELLEN : les différentes dimensions
Concevoir un espace SNOEZELLEN dans les différents contextes environnementaux

L'expérience sensorielle:

les différentes modalités sensorielles et leurs représentations

- Le toucher
- La vue
- L'audition
- Les sensations olfactives
- Le goût :

L'expérience kinesthésique et vestibulaire

La relation au monde extérieur par la sensorialité

Développement sensoriel et notion de schéma corporel

L'accompagnement relationnel

Les modes de communication non verbale
Les principes de l'écoute centrée sur la personne
Ethique et bienveillance, la posture d'accompagnant
La notion de sécurité
Les atouts et les limites

En pratique

Les lieux, les contextes, le matériel
Méthodologie
Les modalités d'évaluation et la transmission
Les adaptations au quotidien et dans le « prendre soin »
Une dynamique d'équipe et institutionnelle

Travaux-pratiques :

Les différents espaces et la spécificité du matériel Snoezelen
Les modes de sécurisation
L'ajustement aux signaux corporels
La non directivité de la relation
La variabilité des effets de des stimulations sensorielles chez les personnes
La proximité corporelle et les modalités de la distanciation
Les différentes approches corporelles
Exercices pratiques – mises en situation

Public-concerné :

Tout professionnel du secteur médico-social ou éducatif souhaitant se former à l'approche SNOEZELEN
Tout professionnel désirant acquérir des compétences pour l'accompagnement de personnes fragilisées, dépendantes, en souffrance ou démunies.

Méthodes pédagogiques :

Exposés du formateur - Mises en situations pratiques, expérimentation, évaluations

Intervenants : Psychologue , Psychomotricien, aide médico-psychologique
Spécialiste médecine chinoise et spécialiste de l'approche corporelle à visée thérapeutique

Organisation :

3 jours (approche) + 2 jours (approfondissement) soit 5 jours, 35 heures de formation
Dates : plusieurs sessions annuelles

Lieu : centre thérapeutique La Vieille Ferme (29 AUDIERNE) et foyer d'accueil médicalisé. Ou INTRA – établissement.

Coût : 785 / 895 euros TTC (nous contacter pour des financements CIF – FIF-PL,
580 euros TTC en tarif réduit (étudiant CFPGO)

Intégrer la présence de l'animal comme médiation sensorielle et relationnelle au cœur de la philosophie SNOEZELEN

Objectifs :

Expérimenter le concept SNOEZELEN et y intégrer la présence animale dans un cadre sécurisé et sécurisant, dans le respect de la personne et des normes sanitaires

Comprendre la démarche – Analyser les problématiques

Approfondir les méthodes de communication non verbale et relationnelle

Utiliser des matériels spécifiques et outils d'évaluation

Développer SNOEZELEN en équipe au quotidien et l'intégrer au projet institutionnel, associé à la médiation animale

Proposer du bien-être psychique et physique

Maintenir ou restaurer l'estime de soi

Rendre acteur l'accompagnant et l'accompagné

Aborder les aspects déontologiques et éthiques

Compétences visées

Proposer des accompagnements adaptés, des ateliers, autour de la sensorialité et du bien-être dans le quotidien de la personne aidée.

Mettre en place et pratiquer des séances SNOEZELEN, accompagné d'un ou de plusieurs animaux médiateurs sélectionnés et formés cet effet ; intégrer cette philosophie dans le quotidien des personnes accompagnées et des accompagnateurs / aidants / soignants.

Tout en respectant un cadre sécuritaire, sanitaire et déontologique.

Contenu :

Théorie

Le concept SNOEZELEN : une philosophie

Histoire et évolution du concept – origine et fondements

La proposition SNOEZELEN : les différentes dimensions

Concevoir un espace SNOEZELEN dans les différents contextes environnementaux

La médiation animale: Rappel : les objectifs, les moyens, les différents animaux

La présence animale : support relationnel et sensoriel

L'expérience sensorielle – la place de l'animal

Les différentes modalités sensorielles - La relation au monde extérieur par la sensorialité

Développement sensoriel et notion de schéma corporel

L'accompagnement relationnel: les modes de communication non verbale

Les principes de l'écoute centrée sur la personne - Ethique et bienveillance, la posture d'accompagnant
La notion de sécurité et d'hygiène – le respect des normes - Les atouts et les limites

En pratique:

Les lieux, les contextes, le matériel
Méthodologie - Les modalités d'évaluation et la transmission
Les adaptations au quotidien et dans le « prendre soin »
Une dynamique d'équipe et institutionnelle, mais aussi familiale

Travaux-pratiques :

Les différents espaces et la spécificité du matériel Snoezelen
Les modes de sécurisation - L'ajustement aux signaux corporels - La non directivité de la relation
La variabilité des effets de des stimulations sensorielles chez les personnes
La proximité corporelle et les modalités de la distanciation - Les différentes approches corporelles
Exercices pratiques – mises en situation

Public-concerné :

Tout professionnel du secteur médico-social ou éducatif, formé et spécialisé en médiation animale, souhaitant se former à l'approche SNOEZELEN et y intégrer la présence animale comme support relationnel et sensoriel.

Méthodes pédagogiques :

Exposés du formateur - Mises en situations pratiques, expérimentation, évaluations
Intervenants : Psychologue - psychothérapeute, formateur en médiation animale et SNOEZELEN
Etho-psycho-comportementaliste et éducateur canin spécialisé chiens d'assistance
Psychomotricien, spécialiste en médecine chinoise et spécialiste de l'approche corporelle à visée thérapeutique

Organisation :

5 jours, soit 35 heures de formation
Dates : plusieurs sessions annuelles
Lieu : centre thérapeutique La Vieille Ferme (29 AUDIERNE) et foyer d'accueil médicalisé
Coût : 785 / 895 euros TTC (nous contacter pour des financements CIF – FIF-PL,
580 euros TTC en tarif réduit (étudiant CFPGO)

Objectifs :

Développer ses connaissances du vieillissement normal et pathologique.

Approfondir les notions de handicap, poly et pluri-handicap et les particularités liées aux différentes pathologies.

Approcher de manière concrète les difficultés des personnes au quotidien, les limites et contraintes institutionnelles, et définir les axes de réflexion et d'adaptation aux besoins des personnes accompagnées ainsi qu'au personnel aidant et encadrant.

Mener une réflexion sur le rôle et les missions de chacun, ainsi que de l'établissement S'interroger sur sa propre posture dans la relation d'aide

Contenu :

Théorie

Législation en vigueur, et recommandations des bonnes pratiques : axes de préconisations de l'ANESM, de l'HAS.

Viellissement normal et pathologique

Les signes cliniques du vieillissement, y compris vieillissement précoce.

Psychologie et psychopathologie de la personne vieillissante.

Les difficultés comportementales, sensorielles, émotionnelles.

Ce que nous nommons des « troubles du comportement »

Approche de la fin de la vie, accompagnement aux soins palliatifs.

Notion de sensorialité et stimulation basale.

Rappel des notions de handicap

Psychologie et psychopathologie : handicap moteur, sensoriel, mental, psychique, cognitif

Pluri et poly-handicap

Handicap et vieillissement ; entre vieillissement normal et pathologique, quelles conséquences ?

La notion de syndrome démentiel : quelles problématiques en institution ?

L'évolution de l'accompagnement au quotidien, la notion du rythme du résident.

Appréhender l'adaptation nécessaire.

Quel rapport au corps de la personne handicapée vieillissante ?

Quel impact au quotidien pour l'aidant

Prévention de l'épuisement professionnel

Le symbolisme du vécu autour de la fin de vie

Le changement de SENS dans l'intervention au quotidien

Respect, dignité et bienveillance : notion d'empathie et bienveillance ?

Prendre conscience des risques accrus de négligences, maltraitance, dysfonctionnement dans l'organisation

L'adaptation de l'aide au quotidien : rythme de vie, alimentation, communication (verbale – non verbale), soins médicaux et soins d'hygiène, maintien des acquis et de l'autonomie

Activités « obligatoires » ? et de loisirs...

Le SENS donné dans la pratique au quotidien

Travaux-pratiques et analyses des pratiques:

Etude architecturale de l'établissement

Analyses des pratiques, études de cas cliniques, évaluation des besoins

Mises en situations, jeux de rôles avec simulateur de vieillissement et handicap

Les modes de sécurisation - L'ajustement aux signaux corporels

Public-concerné :

Tout professionnel du secteur médico-social ou éducatif

Méthodes pédagogiques :

Exposés du formateur

Mises en situations pratiques, expérimentation, évaluations

Intervenants :

Géronto-psychologue spécialisé vieillissement normal et pathologie et accompagnement fin de vie

Directrice de lieu d'accueil pour personnes porteuses de handicap

Soignant en gérontologie, responsable de service d'accueil pour personnes handicapées vieillissantes

Organisation :

5 jours, soit 35 heures de formation, en deux sessions (3 jours et 2 jours)

Dates : à définir

Lieu : intra (4 personnes minimum, 12 maximum) ou inter établissement, selon convenance.

Sur devis

Définir, et comprendre, pour mieux appréhender les « troubles du comportement » chez le sujet âgé présentant un syndrome démentiel

Objectifs :

Actualiser les connaissances sur les troubles du comportement et donner sens à ces comportements

Différencier confusions et démences

Disposer de savoir-faire pertinents et efficaces pour gérer les conséquences de ces troubles

Aborder la communication non verbale

Ethique et bientraitance

Améliorer sensiblement les relations soignant-soigné pour chaque partie Savoir noter et transmettre les observations utiles dans le dossier de soin

Acquérir connaissances et réflexes pour optimiser les relations avec les patients déments ou présentant des troubles

du comportement et également de faire décroître le stress et la souffrance du quotidien.

Contenu:

Le contexte

Actualisation des connaissances : les diverses confusions (« ordinaires » et « mentales »)

Les liens avec les différentes causes de maladies neurodégénératives

L'impact des pathologies dans la relation soignant-soigné : Les causes principales (et non avouées) des refus et des objections des patients

Informé et Expliqué ne signifient pas convaincre ni faire adhérer

Les principes d'une présentation et d'une formulation efficace d'une proposition, d'un accompagnement

L'incitation ; La valorisation

Les limites des techniques d'incitation : à quel moment accepter un refus et dans quelles conditions

La gestion des objections et refus (prise en charge des comportements d'agitation, agressifs et de refus)

Comment communiquer avec un patient qui ne verbalise plus? Les 4 modes de re-formulation (à l'identique – sur les conséquences – la re-formulation orientée – la généralisation)

Comment généraliser les comportements proactifs : Qu'est-ce que la proactivité et qu'est-ce que ce n'est pas ?

Comment se décline la proactivité dans une équipe ? Comment la proactivité favorise-t-elle la bientraitance ?

Comment anticiper sur les refus « de tous les jours » : les demandes d'efforts et les congratulations

La proposition non-médicamenteuses

L'animation des toilettes et des soins avec des jeux de langage appropriés

La notion de sensorialité chez le sujet âgé concerné par un syndrome démentiel

La notion de contenance

Les évaluations en soins de nursing et la capacité à se ré-adapter

Le soin dans son intégralité humaine

Optimiser l'utilisation du dossier de soin comme outil de prise en soin: TRANSMETTRE

Les 10 critères ANAES relatifs à la contention

Travaux pratiques

Jeux de rôles et simulations – analyses de cas cliniques

Etudes de supports vidéos

Méthodes pédagogiques :

Exposés du formateur

Mises en situations pratiques, expérimentation, évaluations

Intervenants : Psychologue clinicien

Gérontologue

Assistant de soin en gérontologie

Organisation:

Durée : 3 jours

Public : tout professionnel accompagnant la personne âgée

Lieu : centre thérapeutique La Vieille Ferme (29 AUDIERNE

possibilité d'INTRA – établissement

Dates: selon programmation

Coût: 495 / 595 euros TTC (nous contacter pour des financements CIF – FIF-PL,

385 euros TTC en tarif réduit (étudiant CFPGO)

.

Objectifs:

Accompagner les patients relevant des soins palliatifs
Clarifier le rapport des soignants à la fin de vie et à la mort
Acquérir les notions de base des soins palliatifs
Adopter la bonne distance professionnelle dans cette phase d'accompagnement de fin de vie
Intégrer à l'accompagnement la présence de l'animal médiateur, dans un cadre éthique, sanitaire, sécuritaire et sécurisant.

Contenu:

Définition: l'accompagnement de fin de vie

Définition et historique: les soins palliatifs

La prise en charge de la douleur - Accompagnement médicamenteuse et non médicamenteuse
Situer la médiation animale au sein des soins palliatifs? Bienfaits et limites.

Comprendre les différentes attitudes du patient en fin de vie: le processus de deuil. Quelle place pour l'animal?
Le choc - La dénéiation - La colère - La dépression - La décatexis - L'acceptation

Ajuster la distance professionnelle avec le patient
L'accompagnement de la famille et de l'entourage du patient
Où se situe l'animal médiateur? Quelle rôle, quelle fonction? Que symbolise t-il?

La phase palliative:

Les soins du corps adaptés

L'animal médiateur, support relationnel, sensoriel, et contenant au centre des soins médicaux et de nursing

Les difficultés pour les aidants:

Comprendre les mécanismes d'apparition de l'épuisement professionnel et familial

Prévenir cet épuisement

L'animal médiateur comme partenaire au cœur de l'équipe professionnelle et lien avec la famille

Méthodes pédagogiques :

Exposés du formateur

Analyses des pratiques, expérimentation, évaluations

Intervenants : Psychologue clinicien - Gériatre - chef de service unité soins palliatifs

Assistant de soin en gérontologie –

Organisation:

Durée : 3 jours

Public : tout professionnel accompagnant la personne âgée

Lieu : centre thérapeutique La Vieille Ferme (29 AUDIERNE
possibilité d'INTRA – établissement

Dates: plusieurs sessions annuelles

Coût: 495 / 595 euros TTC (nous contacter pour des financements CIF – FIF-PL,
385 euros TTC en tarif réduit (étudiant CFPGO)

Quelle place pour l'animal médiateur?

Objectifs:

Comprendre les particularités et difficultés sensorielles et perceptives des personnes avec autisme
Appréhender l'impact de ces difficultés sur leur fonctionnement et leur développement cognitif
Etre capable de déterminer le profil sensoriel et perceptif de la personnes accompagnée pour adapter les Propositions et stratégies mises en place
Pouvoir ainsi adapter la proposition autour de l'animal médiateur dans le respect de ces particularités sensorielles

Contenu:

Théorie:

L'autisme:

Un handicap cognitif et sensoriel

De la perception à la compréhension de l'information sensorielle

Les différentes étapes du traitement de l'information.

Perception atypique des informations sensorielles

Hyper-hyposensibilité

Les sens:

La sensibilité tactile (pressions tactile, vibrations, chaud, froid, douleur)

La sensibilité kinesthésie (sens du mouvement : proprioception, système vestibulaire)

Le goût et l'odorat

Le système visuel et auditif

La fluctuation hyper-hyposensibilité

L'environnement:

Adaptation de l'environnement pour le bien-être de la personne

Un environnement propice aux apprentissages

L'animal médiateur:

Quel animal? Quelle fonction? Quels objectifs?

Les capacités et nécessités d'adaptation pour le couple maître-animal médiateur

Le cadre sécurisant et sécurisé

La notion de sécurité comportementale

Le cadre sanitaire

La contenance

La niton d'éthique dans la relation d'aide assistée par l'animal médiateur

Le matériel et outils nécessaires

L'animal médiateur dans:

La perception à l'interprétation des données sensorielles
La sensibilité scotopique
La perception atypique de l'environnement social
Prosopagnosie
La surcharge sensorielle
Les difficultés d'apprentissage

Intérêt de l'approche comportementale dans la rééducation des troubles perceptifs

Les autres particularités perceptives : Le mono-traitement
La synesthésie

Les troubles cognitifs
Catégoriser - conceptualiser - imaginer – généraliser
L'attention - la mémorisation
Description clinique
Les styles cognitifs
La pensée perceptive - la pensée visuelle - la mémoire associative

Pratique:

Les outils de stimulation sensorielle.
Techniques de relaxation: le toucher par pressions.
Exemple de la Squeeze Machine du Dr Temple Grandin
Jeux de rôles, mises en situation
Analyses des pratiques

Méthodes pédagogiques :

Exposés du formateur
Mises en situations pratiques, expérimentation, évaluations
Intervenants : Psychologue clinicien et neuro-psychologue
Educatrices spécialisés – Psychomotricien
Etho-psycho-comportementaliste, spécialiste relation homme-animal

Durée : 3 jours

Public : tout professionnel exerçant auprès de personnes avec autisme, initialement formé à la médiation animale ou souhaitant développer un projet de médiation animale auprès de personnes avec autisme

Lieu : centre thérapeutique La Vieille Ferme (29 AUDIERNE)

possibilité d'INTRA – établissement

Dates: selon demandes d'inscription

Coût: 495 / 595 euros TTC (nous contacter pour des financements CIF – FIF-PL,
385 euros TTC en tarif réduit (étudiant CFPGO)

Objectifs :

Acquérir les principes et objectifs de la médiation animale.

Se positionner dans sa posture professionnelle

Développer ses connaissances éthologiques et psychologiques pour mieux identifier le rôle de l'animal médiateur

Obtenir les clés pour choisir, évaluer, éduquer et former son animal médiateur : cette semaine est principalement axée sur la sélection du chien médiateur.

Contenu :

Théorie

Définition de la médiation animale - Les objectifs, les moyens, les différents animaux

La présence animale : support relationnel et médiateur ?

Ethique et déontologie : quelle place pour l'animal ?

La visée éducative, pédagogique, occupationnelle, ou thérapeutique... : concrètement ?

L'animal véritable partenaire, confident, rassurant, apaisant

Quel animal pour quel public ?

Le chien médiateur : quelle rôle et définitions des besoins, avantages et contraintes

La sélection de l'animal, l'accompagnement de son éducation et formation

Le chien de la naissance à l'âge adulte : développement du chiot, besoins et conséquences

Principes d'éducation canine adaptée

La médiation animale comme véritable projet professionnel, projet d'établissement

Projet de vie ? Impact personnel, familial

Ethique, déontologie et bienveillance - La posture au cœur de la relation d'aide

L'équilibre du binôme maître-chien

La réglementation et les normes sanitaires et sécuritaires - L'hygiène : le respect des normes

Les atouts et les limites - Les lieux, les contextes, le matériel, méthodologie

Situations réelles : analyses des pratiques

Travaux-pratiques :

Exercices pratiques, ateliers ludiques

Public-concerné :

Tout public s'intéressant à la médiation animale

Méthodes pédagogiques :

Exposés du formateur

Expérimentation, évaluations

Intervenants : Thérapeute assistée par l'animal, spécialisée éthique et gérontologie

Etho-psycho-comportementaliste, psychothérapeute

Educateur canin spécialisé chiens d'assistance et comportementaliste

Psychologue et thérapeute assistée par l'animal

Organisation :

5 jours, soit 35 heures de formation

Lieu : Formation possible en intra-établissement - sur devis

En inter : la formation se déroule dans les locaux du CFPGO et au centre thérapeutique La Vieille ferme (AUDIERNE 29).

Coût : 815 euros TTC (nous contacter pour des financements +35 euros frais de dossiers CIF – FIF-PL,)
615 euros TTC en tarif réduit (étudiant CFPGO)

Formation complète

d'Intervenant en Relation d'Aide assisté par l'Animal Médiateur

Pour le titre de « Thérapeute Assisté par l'Animal »

Contenu:

Psychologie et relation d'aide – approche humaniste

Psychologie du développement
Le développement de l'enfant
Psychopathologie développementale
Structuration psychique du sujet
Psychopathologie du champ psychotique - névrotique
Psychopathologie du sujet âgé
Soins palliatifs
L'aidant face à la mort
Le handicap
L'aidant face à la maladie et au handicap
Techniques d'entretien
Programmation-Neuro-Linguistique
Gestion des troubles du comportement
Gestion des conflits
Approche bienveillante et comportementale
Thérapie cognitivo-comportementale

Approche en éthologie

Qu'est-ce que l'éthologie? Pourquoi se former en éthologie?
Approches éthologiques La relation homme-animal
Le chien: développement-comportement-communication
Le chat: développement-comportement-communication
Etude des races
La médiation autour du cheval, du poney, de l'âne
Les autres mammifères
Les oiseaux
L'apport de l'éthologie à l'exercice de la médiation animale

La médiation animale

Définition de la médiation animale et de la zoothérapie
Qu'est-ce qu'un médiateur ?
A qui s'adresse la médiation animale ?
Le mécanisme de la médiation animale
La place et l'utilité de l'animal chez les personnes en difficulté
Le rôle et la place de l'intervenant en médiation animale
Définir un cadre d'intervention rigoureux et sécuritaire
Le matériel
Gestion du temps

Bilans et comptes-rendus

Charte d'intervention du Thérapeute assisté par l'animal: éthique et déontologie

Suivi sanitaire des animaux et responsabilité du thérapeute

S'installer comme intervenant en médiation animale ? Devenir thérapeute assisté par l'animal?

La posture dans la relation d'aide accompagnée par l'animal

Mettre en place un programme de médiation animale et/ou d'accompagnement thérapeutique assisté par l'animal en établissement hospitalier, médico-social ou éducatif

Accompagnement au projet professionnel individuel ou intra-établissement

Démarches juridiques, professionnelles, assurances...

Démarches sanitaires et sécuritaires

Médiation animale et..... Soins médicaux, de nursing, ..

Education adaptée

Pédagogie

Snoezelen - relaxation – conscience du corps

Sport adapté

Tests et évaluations officiels

Psychomotricité - coordination psycho-motrice

Intervenant en médiation animale et thérapeute assisté par l'animal, deux métiers différents

Education canine spécifique à un programme de médiation animale

Conseils dans le choix et la sélection du chien

Évaluation du chien et mise en pratique (sous forme de jeux de rôle et en structures)

Exercices d'éducation adaptée et d'obéissance

Suivi et accompagnement

Chaque projet d'éducation pour un animal est individuel et orienté selon les attentes du propriétaire, de sa fonction professionnelle, et du public auprès duquel il est destiné à intervenir.

Ce module concerne aussi le choix et préparation d'un chat ou autres animaux.

Le choix d'un animal médiateur n'est pas un choix anodin. Nous recommandons de vous faire accompagner par un professionnel.

La formation inclut les mises en situation, échanges entre professionnels et étudiants, groupes de parole et analyses de pratiques et des problématiques, éducation canine adaptée et approche comportementale des autres animaux médiateurs.

Au cours de ces semaines sont organisés des stages pratiques en établissements médicosociaux, éducatifs (MAS – FAM, IME, CHU services longs séjours et soins palliatifs, EHPAD, en fonction du projet professionnel de chaque étudiant;

Méthodes pédagogiques :

Exposés des formateurs

Analyses des pratiques, expérimentation, évaluations – mises en situation – stages pratiques

Intervenants :

Psychologue clinicien – conférencier – philosophe

Psychologue psychothérapeute

Comportementaliste

Etho-psycho-comportementaliste, éducateur canin spécialisé chien d'assistance et médiateur

Spécialiste de la relation homme-animal

Gériatre - chef de service unité soins palliatifs

Assistant de soin en gérontologie

Ethologue

Educateurs spécialisés

Assistant de soins en gérontologie

Equithérapeute - équicien

Ergothérapeute

Durée :

Pour l'obtention du titre d'**Intervenant en Relation d'Aide Assisté par l'Animal**: 10 mois
225 heures (115 heures de théories en présentiel, 110 heures minimum de pratique incluses dans la formation, en présence obligatoire)

A hauteur d'une semaine par mois durant 7 mois, puis soutenance de mémoire le dixième mois, après deux mois de préparation et de stages pratiques optionnels selon projet et besoins.

Théorie et pratique sont organisées sur ces mêmes semaines, liant pratique à la théorie abordée.

Pour l'obtention du titre de **Thérapeute Assisté par l'Animal**, niveau bac +3: 10 mois supplémentaires en non présentiel - 250 heures de pratique justifiées, avec soutenance de mémoire et rapport de stage

Public : tout professionnel (ou étudiant) du secteur médico-social, paramédical ou éducatif

Admission: sélection sur dossier – niveau bac +2 et / ou expérience significative et selon projet

Rentrée en février et septembre de chaque année

Lieu : Centre thérapeutique La Vieille Ferme (29 AUDIERNE)

Et établissements médico-sociaux, éducatifs, hospitaliers, partenaires du CFPGO

Coût: 3390 euros TTC (nous contacter pour les financements employeurs – OPCAS – Pôle Emploi - CPF)



Formations

Santé, social, éducation,
Services à la personne

Centre de Formation Professionnelle du Grand Ouest

CFPGO

3 Lieu-dit LESNOAL à ESQUIBIEN 29770 AUDIERNE

cfpgo.info@gmail.com

www.cfpgo.net

Tel : 06.62.70.13.07

Centre de formation professionnelle agréé, sous le numéro 53 29 08933 29 auprès du préfet de la région Bretagne.

SIRET 500122544577 00066